

こんなことがあったら、ケイリマンを呼んで下さい。

- 経理担当者がいなくなった。
- 経理は人まかせなので、自社でなんとかしたいと思っている。
- 販売管理などパソコンはたくさん使っているけれど、財務は手書きで振替伝票を書いている。
- 財務用のパソコンソフトを買ったけれど、思ったように使えない。
- 財務用のパソコンを使っているのに、今ひとつ様子がわからない。
- 販売管理で入力済みのことを、財務用のパソコンに再度入力するのは無駄だと思う。
- 経理はよくわからない、なんとかしなければいけないと思うが、何をどうしていいのかわからない。

1. 1. お電話下さい。

2. 2. 機械を持ってご案内に伺います。実際に操作していただきます。事情をお聞きして、どんな機械にするかご相談します。

3. 3. システムのご提案と、お見積もりをします。

4. 4. 必要な資料をお預かりします。3日~7日程度で機械を仕上げます。

5. 5. 納品します。実務に沿ってお教えします。その日から納品書や見積書が作れます。

6. 6. 5年間は無償でアフターサービスします。操作のお問い合わせは電話・FAXでお受けします。必要があればすぐにお伺いします。

サポート代・保守料などは一切いただきません。

フリーダイヤル
0120-215-055
 株式会社 グローバルデザイン
 〒358-0044 埼玉県入間市三ツ木台134-4
ケイリマン株式会社 TEL: 04-2936-4686
 〒156-0054 東京都世田谷区桜丘5-6-16
 PHONE: 03-3426-5075 FAX: 03-3426-1000
 FAX: 04-2936-4696
 URL: <http://keiriman.jp/>

かんたん! 九代目ケイリマン

一時間で使える経理用コンピュータ since1981

科目名	2004年度	2005年度	2006年度	2007年度	2008年度	2009年度
売上	184,568,424	181,756,440	210,568,440	210,568,440	190,458,443	196,685,690
売上割引	-593,000	-540,000	-125,613	-215,689	-590,424	-9,891,022
消費税	9,844,660	9,201,421	9,063,872	10,517,938	9,822,018	9,824,802
【売上原価】	208,697,869	197,228,946	197,114,949	228,976,989	198,622,018	206,883,976
仕入	67,619,412	68,857,470	54,890,120	72,056,940	59,412,650	60,882,460
貯蓄掛却高	6,058,661	6,159,841	5,845,189	7,005,689	6,189,315	5,492,516
貯蓄掛却高	-6,159,841	-5,845,189	-7,005,689	-6,189,315	-6,189,315	-5,492,516
【売上原価】	85,590,709	80,031,726	83,274,789	85,950,610	82,209,823	84,109,128
【売上利益】	158,106,949	157,208,946	197,004,388	198,826,924	142,319,272	144,985,642
役員給与	18,000,000	18,000,000	17,400,000	19,200,000	19,200,000	18,960,000
給料手当	18,689,411	18,689,411	18,689,411	18,689,411	19,234,596	18,852,283
退職金	47,476,628	47,476,628	47,476,628	47,476,628	47,476,628	47,476,628
経理費	316,828	316,828	316,828	316,828	316,828	316,828
固定資産	446,800	446,800	446,800	446,800	446,800	446,800
常備金	188,410	188,410	188,410	188,410	188,410	188,410
水道光熱費	235,680	241,631	250,456	238,741	364,123	301,568
運賃	288,750	285,641	299,124	300,588	320,600	365,841
運賃	628,940	628,940	628,940	628,940	628,940	628,940
運賃	1,628,940	1,628,940	1,628,940	1,628,940	1,628,940	1,628,940
運賃	628,940	628,940	628,940	628,940	628,940	628,940
運賃	81,456	81,456	81,456	81,456	81,456	81,456
運賃	213,890	213,890	213,890	213,890	213,890	213,890
運賃	615,900	615,900	615,900	615,900	615,900	615,900
運賃	1,306,643	1,306,643	1,306,643	1,306,643	1,306,643	1,306,643
運賃	1,306,643	1,306,643	1,306,643	1,306,643	1,306,643	1,306,643
運賃	426,000	426,000	426,000	426,000	426,000	426,000
運賃	356,810	356,810	356,810	356,810	356,810	356,810

液晶モニタは20インチです。

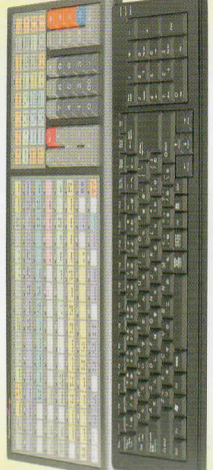
標準仕様

文字は(かな)入力です。

これが標準仕様です。

フルキーボードが好きな方仕様

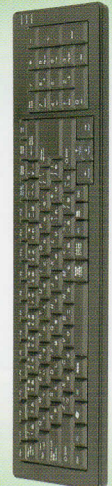
専用キーボードとPC用フルキーボードを併用します。文字入力には(かな)でも(ローマ字)でも大丈夫。



通常の操作は専用キーボードで、文字入力のみフルキーボードを使用します。でもケイリマンでは、文字入力にはそんなに必要ではありません。できるだけ文字入力力が少なくてすむように、色々な工夫がされています。

こよなくパソコンを愛する方仕様

PC用フルキーボードだけで使えます。文字入力には(かな)でも(ローマ字)でも大丈夫。



一般的なパソコン用ソフトに近い使い勝手になります。はつきり言って、ケイリマンの「使いよさ」は半減します。

ケイリマン従来のキーボードはそのままです。ケイリマンの使いよさはこのキーボードによりです。

Keiriman X e-w

いきなり使える!

これがケイリマン専用キーボードです。よ〜く見て下さい。

なんだか使えるような気がしませんか。

勘定科目にキーを設定します。
500科目まで登録できます。
決算書の損益計算書と貸借対照表
の科目が基本になります。

「作業をする」
「帳表を呼び出す」キーを設定します。
ひとつのキーで複数の帳表を呼び出せる
のでキーの数はこれで足りません。



科目キーを選んで押せば
ケイリマンが自分で仕訳をします。
借方・貸方なんか知らなくても平気。
ヒントだけで以前の仕訳を探して
参照・複写しながら仕訳できます。
元帳・損益計算書・貸借対照表を
作るだけなら
この仕訳がすべてです。

文字入力には
「かな入力」50音配列です。
PC用キーボードを使って
ローマ字入力もできます。
作業中は、入力済みのものを複写したり
登録済みのものを使ったりしますので
文字を書く場面はそんなにありません。

きちんと設定ができて、取引先名や開始残高が登録されていれば

手書きの振替伝票が起こせる方なら
仕訳なんか見たことも聞いたこともない方でも
⇒ 5分
⇒ 30分
で、仕訳入力ができるようになります。
パソコンが使えるかどうかはほとんど関係ありません。

難しい仕訳が出てきたり、間違いを見つけたら、

お電話やFAXでたいてい大丈夫です。
混乱された場合はお伺いして解決します。

結果を見たい時は

お客様の見たい帳表はキーに設定してあります。どどん押ししてみして下さい。
そのことで、データや機械が壊れるようなことは一切ありません。

よくあるご質問

パソコンとはなにがちがうの?

ケイリマンは経理ソフトを組み込んだ専用パソコンです。
他の用途には使えなくしてあります。

理由は次の三つです。
・処理速度を少しでも速くするために身軽でいたい。
・無用なトラブルを避け、大事なデータを保護したい。
・他のプログラムのトラブルで、ケイリマンの正常な機能が
損なわれても、私たちがでは解消できない場合がある。

パソコンをお使いの方ならなどな、も、
突然画面が固まったり、強制終了してしまう経験をお持ちでしょう。
大事な経理の作業中にそんなことが起きたら大変です。
ましてや、データ流出や破壊の恐れのある
インターネット環境には絶対にしてほしくないのです。

どんな人が使っていますか? 価格は?

すべての業種の方と言って差し支えないと思います。
年商では、600万~20億円の幅があります。
一番多い層は、年商 2000万~5億円位です。
性別・年齢に関係なく幅広くご利用いただいております。
パソコンの経理ソフトを使ったことがある方も多し。
価格的には、月額リース料(5年間、消費税込)
19,950円~26,250円の方が多しです。

手持ちのモニターやプリンタは使えますか?

使えます。
ただし、古いものには規格の違うものがあるので
実際に試してみないとわかりません。
問題はトラブルが起きた時です。
何が壊れたのか切り分けがつきにくいくこと、さらにお客様の
モニターやプリンタは私たちが修理ができませんので、
修理期間中は経理業務が止まってしまう恐れがあります。
できれば、セットで購入していただきたいと思しいます。
私たちは、代替品をお持ちするなとして、
業務が止まる時間を最短にします。

手持ちのパソコンでケイリマンが使えますか?

Windowsで動くものなら大丈夫です。
しかし、ケイリマンの使い良さは半減します。
問題はトラブルが起きた時です。
使用中にパソコンにトラブルが起きた時に、私たちでは
対処できません。データが壊れる恐れもあります。
さらに、インターネット環境にあるパソコンの場合には
データの流出、破壊もないとは言えません。
正直なところ、使えるけれどもお薦めはできません。

今使っているパソコンのデータが使えますか?

取引先名・住所・商品名などのマスターは、
パソコンからCSV形式で取り出せれば大丈夫です。
経理ソフトをお使いの場合の[仕訳データ]については、
ケイリマンに読み込めるものもあります。
要は[仕訳データ]がCSV形式で取り出せれば大丈夫と
いうことです。
お持ちのデータを生かすためにも、
ぜひ私たちに相談ください。

ケイリマンは価格が高くない?

パソコンを想定していらっしゃるのでしょうか?
市販の経理ソフトにも数千円~数百万円の幅があります。
この差は何なのでしょう? 何と比べたら良いでしょう?

パソコンで販売・財務・給与管理をすることで、ケイリマン
に見合いそうなソフトの費用を計算してみましょう。

パソコン	100,000円
ドットプリンタ	80,000円
財務管理ソフト	100,000円
販売管理ソフト	100,000円
給与管理ソフト	100,000円
立ち上げ費用	100,000円×3本
保守契約	?円×3本
講習費用	?円
その他	?円

計 780,000円+?円+α

取引先データなどの入力やオプションのプログラムを
依頼すれば費用はもっとかかります。
納品書・請求書を作る専用機には200万円くらいするものもあります。
もちろん、「もっと安いプログラムで十分」と言う方も
いるでしょう、「パソコンも経理もプロ級で、立ち上げも
保守も不要」という方もいらっしゃるでしょうが、
どうか私たちに見積もりさせて下さい。

「使えない機械ほど高いものはない」ということのないように、
ご納得いくまでお話しします。
高いか安いかわから判断しても遅くはありません。

決算書は作れますか?

ケイリマンでは、決算書そのものは作れませんが、
決算書を作るための資料は全部揃います。
決算書を作るにはそれなりの知識が必要です。
決算書が作れる財務用ソフトを使用されている方も
ご自分で決算書を作られている方はまれで、決算書だけは
税理士さんに依頼されている方が多いようです。

税理士からパソコンを薦められているけど

税理士さんが使っているパソコンのソフトを薦められる
ことが多いですね。顧問先が入力した仕訳データを
税理士さんのパソコンに読み込もうということです。
税理士さんは楽ですからね。一般的には財務だけが分離
されてしまうので、全体像が分かりづらようになります。
ちなみに、税理士さんの協力があれば、
ケイリマンの仕訳データを税理士さんのパソコンに
送り込むことは可能です。

どの位で使えるようになりますか?

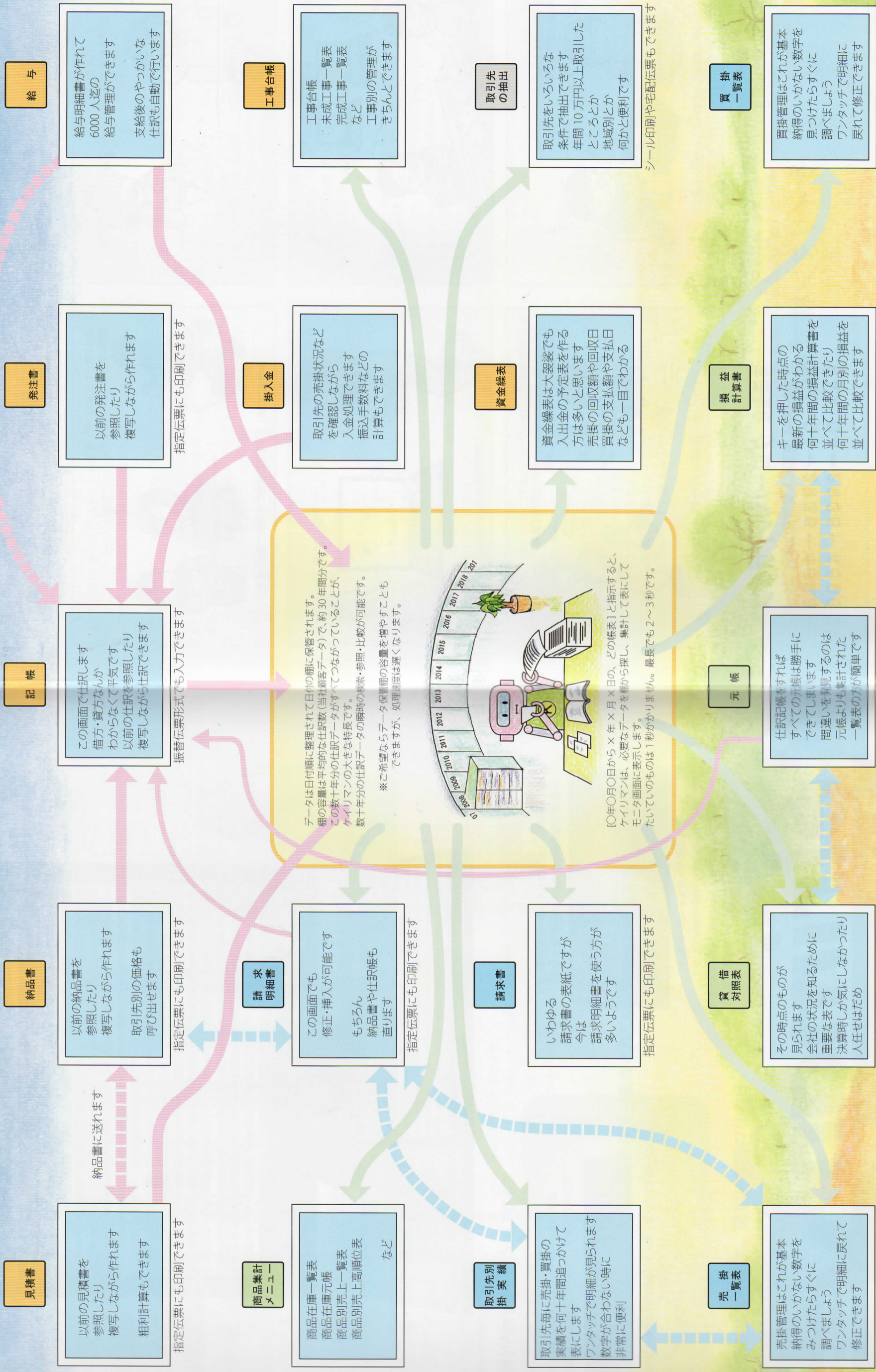
しつかりとお打ち合わせをして、機械に問題がなければ
・納品書の講習だけで使える方 ⇨ 約30%
・3回後もう一度講習するだけで使える方 ⇨ 約40%
・3回の講習で使える方 ⇨ 約20%
・さらに数回講習する方 ⇨ 約10%
(割合は過去10年間のケイリマン(株)の納品データです)
ご安心ください。
ケイリマンは講習も含めて [5年間無償保証] です。

ケイリマンってなにができるの？

- ★ケイリマンの特長は、すべてが一本のプログラムで動いていることです。
- ★言いかえるところこういうことです。
 - ・納品書を作る → 損益計算書に売上が計上されています
 - ・納品書を修正する → 損益計算書の売上が修正されています

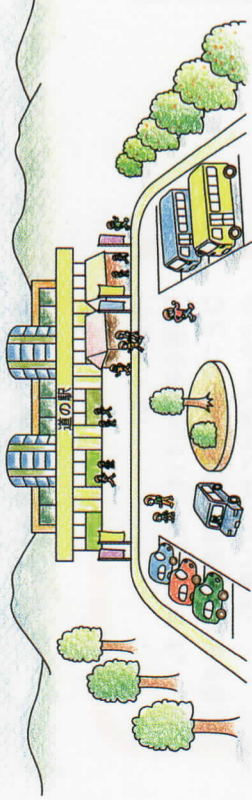
ケイリマンはお客様に合わせて作りしますので、それぞれの機械の設定は異なります。これは標準的な例です。これ以外にもできることはたくさんあります。

- ★オレンジ色のキーで入力作業をします。
- ★それ以外の色のキーは勝手にできてしまう帳表です。
- ★画面に表示される帳表はすべて印刷できます。ドットプリンタとレーザープリンタがおすすです。
- ★画面に表示される帳表は、USBメモリ等を介してパソコンで見ることができます。



こんなこともできる!

POSレジのデータをケイリマンに読み込む



委託商品を多く扱う「道の駅」さんの実例です。

委託商品とは、売れた品物分だけ仕入れる（支払う）というやり方です。

商品にはバーコードをつけ、売れた商品はPOSレジで数量を把握します。

POSレジの集計表

鶴亀堂	2627個	
大福	1822個	
きび餅	1937個	
くるみ餅		
斎藤秀子	680本	
大根	502袋	
さといも	731束	
小松菜		

仕入先元帳

鶴亀堂		金額
商品	数量	単価
大福	2627	90
きび餅	1822	80
くるみ餅	1937	80
合計		537,150
斎藤秀子		金額
商品	数量	単価
大根	680	80
さといも	502	200
小松菜	731	110
合計		235,210

ケイリマン導入前の事務処理です。

振替伝票

借方	摘要	貸方
仕入 537,150	鶴亀堂	買掛金 537,150
仕入 235,210	斎藤秀子	買掛金 235,210

取引先80件くらいで、ここまでの処理が

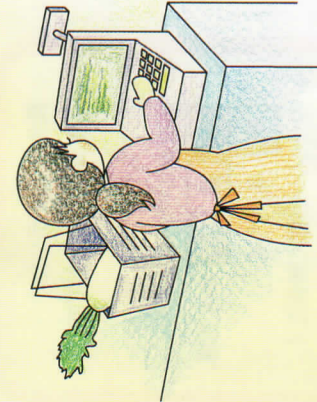
10数時間

かかっていました。

財務処理へ

損益計算書に反映されるまでは遠い道程です。

ケイリマンでこうなりました



CD経由で読み込んだPOSレジのデータをケイリマン内で仕訳データに自動変換します。

読み込みの時間は
1〜2秒

POSレジからCDにデータを取り込む作業をいれてもかかる時間はわずか数分です。

こんなものが一気にできてしまいます。

仕訳帳 2008年11月30日

借方	貸方	摘要
鶴亀堂	2627	90
仕入	236,430	
鶴亀堂	1822	80
仕入	145,760	
鶴亀堂	1937	80
仕入	154,960	
斎藤秀子	680	80
仕入	54,400	
斎藤秀子	502	200

支払明細

日付	科目	摘要	数	単価	発生額	支払額	残高
2008.11.10	信金	10月分	2627			556,800	0
2008.11.30	仕入	大福	90	236,430	236,430		236,430
2008.11.30	仕入	きび餅	1822	80	145,760		382,190
2008.11.30	仕入	くるみ餅	1937	80	154,960		537,150

買掛一覧表

買掛先	10.31残	支払	仕入	11.30残
鶴亀堂	556,800	556,800	537,150	537,150
斎藤秀子	280,310	280,310	235,210	235,210

損益一覧表

科目名	2008年10月	2008年11月	11月迄の計
売上	36,357,824	38,653,210	280,765,963
仕入	11,635,889	12,082,208	96,453,375
仕入(委託)	10,023,085	9,934,650	81,567,430

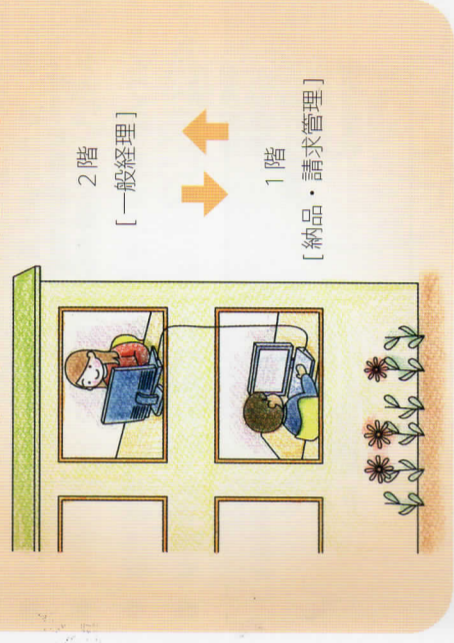
2008年4月〜2008年11月

みんなと一緒に働く!

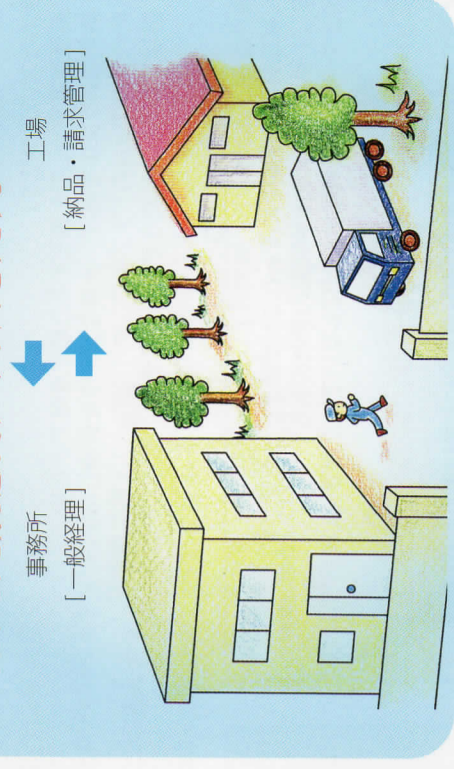
複数のケイリマンを連動させる

複数のケイリマンでデータのやりとりをする。すべてのケイリマンで同じ内容が見られます。

ケーブルをつないでデータのやりとりをする



USBメモリを持ち運んでデータのやりとりをする



データを相互にやりとりしないので、一方的に送ることもできます
この場合はそれぞれのケイリマンで見られる内容が異なります。

例えば、「財務関連の内容は担当者だけわかれば良い」という場合などに有効です。

パソコンのデータをケイリマンに読み込む

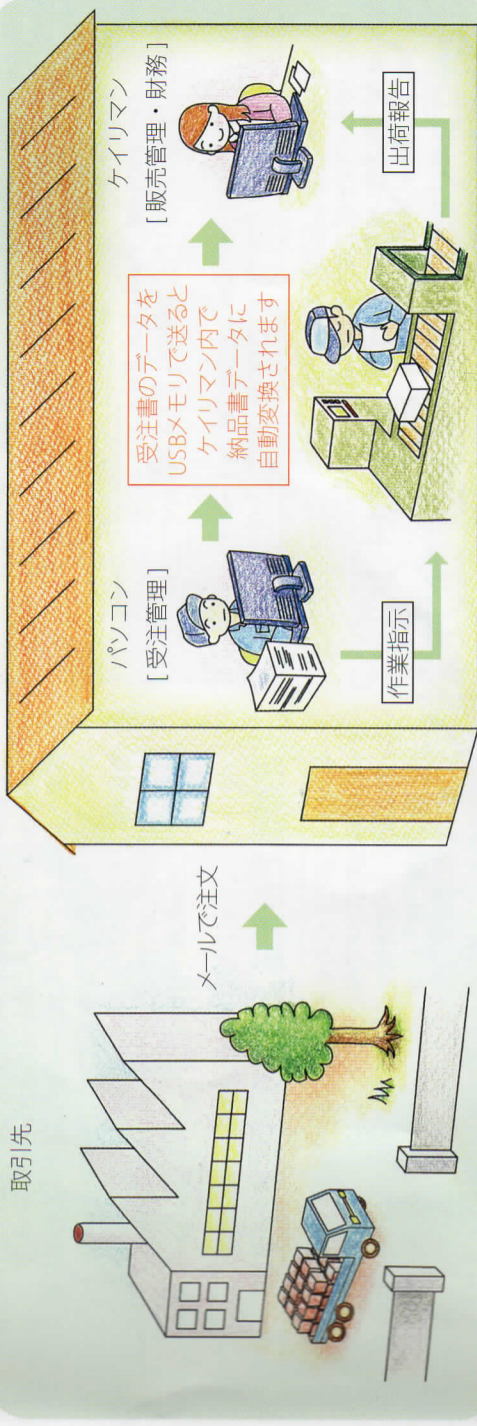
パソコンで作った納品書をケイリマンに読み込む。

USBメモリでパソコンの納品書データを渡す



ケイリマンはパソコンのデータを自動変換してケイリマンの仕訳として読み込みます。

メールで送られてきた注文書（受注書）をケイリマンに読み込んで納品書にする。



パソコンのデータがCSV形式で出力できれば、このようなことが可能になります
他にもいろいろ使える方が考えられます。私たちにご相談下さい。